

LA GAZETTE GUEUTTEVILLAISE

Année 2019 - n° 25

Parution en décembre 2019



Nous remercions Eric, notre agent technique qui participe activement à la décoration de notre village.



Editorial

Mesdames, Messieurs,

C'est à travers ces quelques mots, à l'aube de cette nouvelle année que nous allons retracer les moments forts et les réalisations de l'année 2019.

Afin d'être en conformité avec la loi, nous avons réalisé les accès PMR (Personnes à Mobilité Réduite) pour la Mairie, l'école et la cantine. Nous allons profiter de cette opportunité pour embellir les abords de la mairie (plantations à venir). Cela constitue une première phase de travaux.

Depuis plusieurs années, l'aire de jeux à côté de notre salle des fêtes remporte un franc succès auprès des petits et des grands. Afin de sécuriser et de finaliser les travaux, une clôture et un portillon ont été installés.

Les battants et les moteurs des cloches de notre église avaient fait leur office pendant de nombreuses années et leur remplacement était une nécessité.

Afin d'assurer votre confort dans la salle Saint Christophe, un sas entre l'entrée côté parking et la salle va être installé afin de limiter les déperditions thermiques. Ces travaux sont prévus début janvier. Deux nouveaux radiateurs ont été installés et des tables ont été remplacées.

Concernant la défense incendie, sujet au combien préoccupant pour les Communes de notre Département, la loi nous oblige à nous mettre en conformité car nos installations actuelles, bornes incendies, diamètre des tuyaux et débit d'eau, ne nous permettent pas d'être aux normes. Pour ce faire, nous devons installer des cuves disséminées dans notre village au maximum à 200 mètres des habitations, ce qui représente environ une dizaine de cuves à placer. Un plan est en cours de finalisation. Après validation par les services des pompiers, nous pourrons faire des

demandes de subventions et commencer les travaux, je l'espère courant 2020.

Comme vous avez pu le constater, en raison de nombreux grès rencontrés lors des travaux de terrassement, la Communauté de Communes de la Côte d'Albâtre a pris la décision de suspendre le chantier d'assainissement collectif afin qu'une étude plus approfondie du sous-sol de nos rues soit réalisée dans les prochaines semaines.

A l'horizon de cette nouvelle année qui approche à grands pas, que pouvons-nous vous souhaiter ? Simplement qu'elle soit des plus agréables possible pour vous-même et votre entourage.

Le Conseil Municipal.



*Le Maire
et
le Conseil Municipal
vous invitent à la cérémonie des voeux au
cours de laquelle Mesdames Mireille Buquet
et Nadine Duval seront mises à l'honneur à
l'occasion de leur départ en retraite*

*Dimanche 12 janvier 2020
à 16 h 00
à la salle des fêtes*

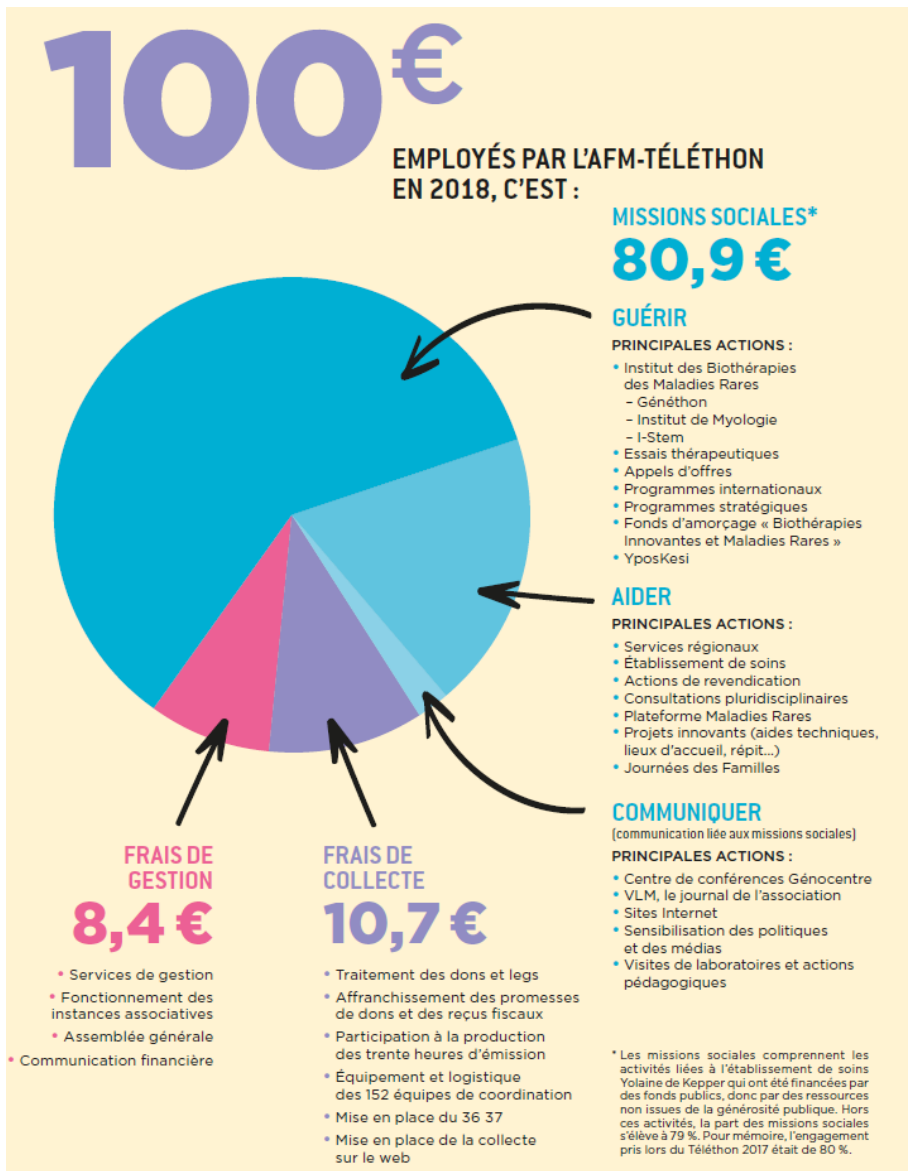


Téléthon



Le samedi 23 Novembre la commission des fêtes et le club st Christophe ont organisé un repas normand au profit du Téléthon. 75 convives ont passé une agréable soirée dont le bénéfice de 1000 euros sera reversé à l'AFM lors des remises de dons le dimanche 8 Décembre au Casino de St Valéry-en-Caux.

Un grand remerciement aux participants et aux bénévoles qui ont contribué à la réussite de cette soirée.



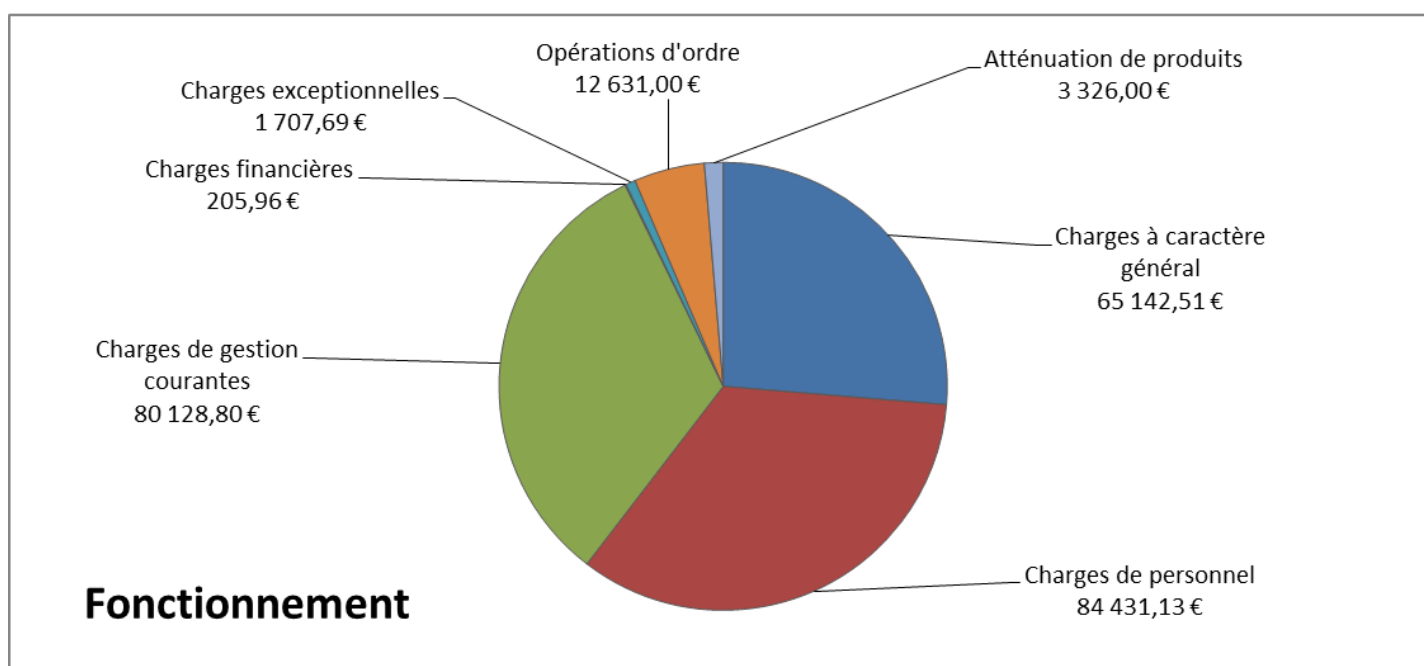
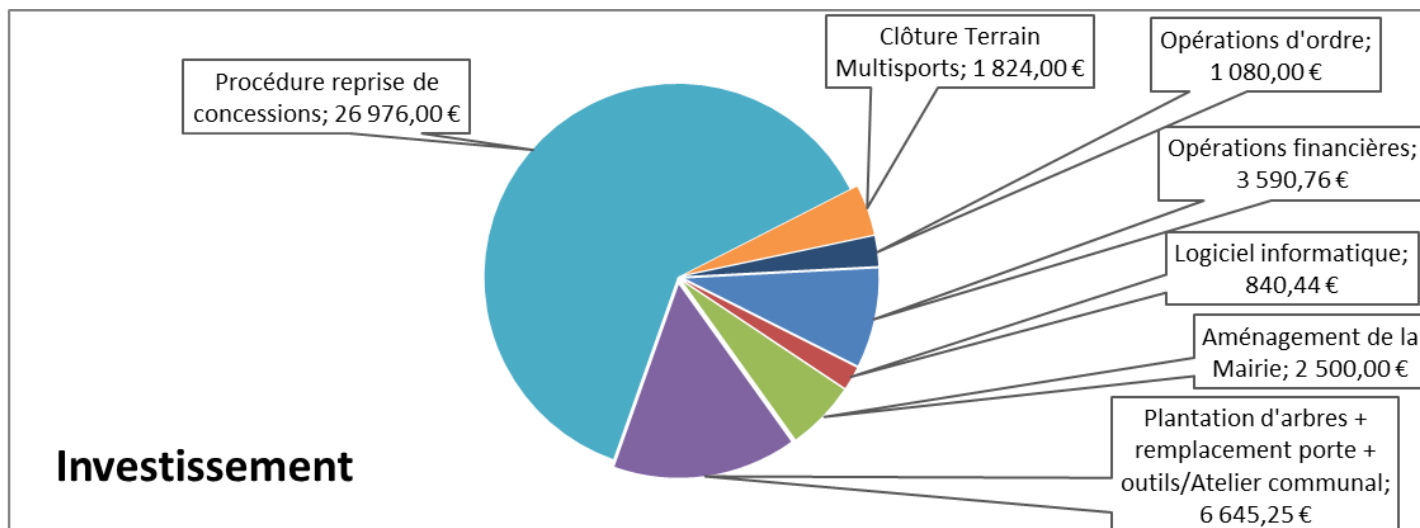
Les travaux communaux

CREATION D'UNE RAMPE D'ACCES PMR A LA MAIRIE





Bilan financier des dépenses 2018



Les Associations Gueuttevillaises

Le Club St Samson de Danses de Salon

Comme chaque année depuis maintenant 16 ans nous nous retrouvons chaque lundi à 14 h à la Salle des fêtes pour une après-midi de danse mais aussi de rencontre et de convivialité.

Différentes options sont proposées: danses en ligne ou danses de salon (tango, paso, valse, cha-cha, boléro ...).

Nous fêtons aussi les anniversaires, les Rois, le Mardi-gras et organisons un repas de fin d'année.

A ce jour nous comptons 51 adhérents.

Nous remercions la municipalité pour l'octroi bienvenu de sa subvention et la mise à disposition gracieuse de la Salle des Fêtes.

Pour nous rejoindre contactez:

Arlette au 06.85.67.19.26
ou Raymonde au 06.86.56.34.34.

Bonne année 2020 à tous.

Les membres du Club.



Le Club de Gymnastique

Le club de gym propose 2 cours par semaine à la salle Saint Christophe de 18 h à 19 h : le lundi un cours de cardio training axé sur l'endurance et le jeudi un cours de renforcement musculaire avec divers

accessoires. Le tarif est de 45 euros par trimestre pour un cours par semaine et 55 euros par trimestre pour 2 cours par semaine.

Le premier cours d'essai est gratuit et il reste de la place !!!!!!!

Venez nous rejoindre !!!!!!!

La Présidente, Françoise HUE.





Le Club Saint-Christophe des Personnes Agées

Cette année encore, beaucoup d'activités pour les 40 adhérents:

- * en janvier: la galette des rois,
- * en février : l'assemblée générale,
- * en mai : le voyage annuel, déjeuner croisière "le Val d'Orne" suivi de la visite du musée du train miniature,
- * en juin : le repas en l'honneur des mères et des pères, et le pique-nique au phare d'Ailly,
- * en juillet : les 3 jours de fête pour la saint Samson avec la municipalité, repas, foire à tout, et concours de dominos,
- * en novembre : le repas en faveur du téléthon avec la municipalité, et la journée du Quercy à Cany,
- * en décembre : le repas de Noël au cabaret, le Puits enchanté, à Doudeville.

En cours d'année, le groupe de marche a effectué plusieurs sorties : la grotte de Lourdes à Criquetot sur Ouveille, une journée pique-nique au phare d'Ailly et au parc du Moutiers à Varengeville.

Tous les mardis, hors période des grandes vacances, jeux de société en alternance avec le groupe de marche.

Nous remercions tout particulièrement la Commune pour la subvention annuelle et l'utilisation de la salle des fêtes, tous les bénévoles qui aident au bon déroulement des manifestations, et l'épicerie d'Angiens pour les galettes offertes.



Toute l'équipe vous souhaite de bonnes fêtes de fin d'année et une bonne et heureuse année 2020.

Pour tous renseignements et inscriptions, téléphoner au 02 35 97 27 99.

*La Présidente,
Marie-Madeleine BERTIN.*



Nos Anciens Combattants

Cette année encore, les anciens combattants ont renouvelé leur devoir de mémoire, en célébrant tous les anniversaires officiels, en présence de Monsieur le Maire, des élus locaux et des membres honoraires.

En janvier, la galette traditionnelle, en mai, le voyage annuel effectué, comme les autres années, avec le club Saint Christophe, et fin juillet, participation à la fête de la Saint Samson.

Les Anciens Combattants et les adhérents se sont également retrouvés après les cérémonies officielles, pour un repas convivial les 8 mai et 11 novembre.

Nous remercions la directrice de l'école pour sa présence, accompagnée d'enfants, le 11 novembre.

Je tiens à remercier, au nom de tous les Anciens Combattants, Monsieur le Maire et la municipalité pour leur action auprès de l'Association, et Monsieur VARIN, le trésorier depuis de nombreuses années, qui a donné sa démission pour raison de santé, et présente à tous nos meilleurs vœux pour l'année à venir.

Le Président, René Cartenet.



Le SIVOS

Une école en bonne santé !

Le groupe scolaire accueille encore cette année plus de 100 enfants issus des cinq communes composant le SIVOS : Gueutteville-les-grès, Manneville-es-Plains, Cailleville, Pleine-Sève et Mesnil-Durdent. L'année scolaire s'est écoulée sans événement majeur mais sur une bonne note avec une fête de l'école toujours réussie où les parents ont pu mesurer la qualité et l'ampleur des travaux réalisés par leurs enfants avec l'équipe enseignante.

Côté « travaux pratiques » une annexe a été ajoutée au bâtiment de la restauration scolaire afin de répondre aux normes sanitaires en vigueur. Cette extension permet désormais lors du second service, le stockage de la vaisselle sale du 1^{er} service afin que « le sale ne croise pas le propre ».

Sur le plan humain, l'heure de la retraite a sonné pour Mme Nadine Duval qui nous quitte définitivement le 20 décembre prochain après 13 années passées à la surveillance des cours sur la pause méridienne. Son pot de départ aura lieu le jeudi 19 décembre à 13h à l'école maternelle.



L'équipe du SIVOS se joint à l'équipe enseignante pour vous souhaiter de bonnes fêtes de fin d'année.



Annick Molle
Présidente du SIVOS

Les Ecoles

Garderie

Tous les matins de 7 h 30 à 8 h 45 et tous les soirs de 16 h 30 à 18 h 15.

Tarif par enfant : selon le quotient familial et selon le choix 1/2 journée ou journée, de 0,80 € à 2,40 € pour les résidents de la CCCA (de 1,60 € à 4,80 € hors CCCA) - grille tarifaire affichée à la cantine;



De plus, tout adhérent au dispositif périscolaire devra s'acquitter d'un forfait annuel d'inscription de 13 € par famille en sus des tarifications de présence par enfant. (adhésion + facture mensuelle)



Vente des tickets de cantine

jeudi : de 18 h 30 à 19 h 30

Prix du ticket : 2,80 €

Pour faciliter vos réservations ou annulations des repas à la cantine, vous pouvez

contacter Mme Laurence BOULIER au 07.80.49.95.97 (uniquement par texto).



L'école maternelle « Les Ecureuils »

La classe maternelle et CP

Mardi 3 décembre, nous sommes allés au Rayon Vert (salle de spectacle de Saint-Valery-en-Caux) pour assister à un conte musical intitulé « Noël dans la vallée des Moomins ». Les élèves sont ressortis ravis.

Les élèves de PS MS GS et CP.



L'école primaire « Les Marronniers »

Avant d'apprendre à lire, nous devons « jouer » avec les sons (les phonèmes et les syllabes), les localiser, trouver ceux qui riment ou ceux qui commencent par le même son. Et voilà le résultat d'un de ces exercices

A l'école des Marronniers
Il n'y a pas de fées !

A l'école d'Emy
On mange du pain de mie !

A l'école d'Arthur
On mange des mûres !

A l'école de Freyja
On sauve des Alphas !



A l'école de Jules
On ne fait pas de bulles !

A l'école d'Emma
On monte sur des Lamas !

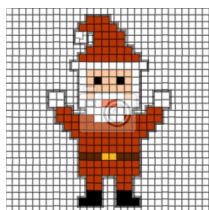
A l'école de Sacha
Il y a un chat !

A l'école d'Auguste
Il y a des flûtes !

A l'école de Romane
On monte sur des ânes !

A l'école de Thiago
Il y aura un chapiteau !

A l'école d'Axel
On fait plein de dessins pixels !



A l'école de Bryan
On caresse des ânes !

A l'école de Louise
On fait plein de bêtises !

A l'école de Brice
On mange du pain d'épice !

A l'école de Dylan
Il y a Ethan

A l'école de Kenza
On fabrique des pizzas !

A l'école de Lola
On mange du chocolat !

A l'école de Tristan
Il y a plein de gants !

Les GS/CP

A l'école de notre village
Les élèves partent parfois en voyage

Pour manipuler, fabriquer
De quoi petit déjeuner



Pour approfondir des connaissances
En éveillant tous leurs sens.

Pour découvrir la nature
Ce sont de belles aventures !



A la ferme européenne des enfants à Grandcourt 76660, en juin 2019



La classe de neige

Début mars 2019, nous avons pris le car à deux étages. Nous avons regardé deux films : Les mondes de Ralph et les nouveaux héros. Nous avons fait des scoubidous durant tout le trajet. A l'arrivée, nous avons découvert nos chambres avec Mylène. Nos chambres étaient parfaites. Nous avons rangé nos affaires dans le placard. Quand nous sommes allés manger, nous avons des plateaux et nous pouvions choisir le fromage et le yaourt. Le matin, après le petit déjeuner nous sommes allés mettre nos affaires de ski. Dans l'après-midi, nous sommes allés faire du ski puis prendre le goûter. Le jeudi nous sommes allés à la patinoire. Nous avons aussi pris les télécabines. Nous nous sommes bien amusés !

Nous remercions très très fort notre maîtresse !

CLASSE DE CM1 CM2

Nous avons choisi, pour témoigner dans le journal de
 Queuille, nos plus jolies inventions en conjugaison!

En plus, ça rime!



Elle danse avec lui.

Je suis la reine!

J'ai des bonbons et des chips anglais.

"Elle est jolie, au clair de lune!"

Nous avons un tracteur.

Tu es la mère de la république.

Nous avons une chouette maîtresse qui nous
 donne des bonbons et des chips anglais!

Je suis là! Trouvé!

Nous avons sept ans et cinquante-trois ans!

Vous êtes partis sur la lune.

Elle est la femme du roi.

Je suis là, et vous?

Tu as un chocolat.

Je dis la vérité.



Je suis en train de manger des gâteaux avec la maîtresse.
Je raconte une histoire.
Je joue avec Doudou aux échecs.
C'est une couronne.
J'aime être moi-même et oui!
Vous goûtez avec moi, les amis?
Tu manges une tablette de chocolat, maîtresse!
Nous avons bientôt neuf ans.
Nous chantons ensemble.
Je suis monté sur un poney qui s'appelle Mini.
Vous nagez dans une piscine de chocolat.
J'ai un frère trop gentil.
Victor cuisine des frites.



La Communauté de Communes de la Côte d'Albâtre

Gueutteville-lès-Grès, bientôt branchée au réseau d'assainissement collectif

Gueutteville-lès-Grès est la troisième Commune à bénéficier des travaux dans le cadre de la création du réseau d'assainissement collectif, après Manneville-ès-Plains et Cailleville. Au total, un réseau de 7 kms de canalisation sera installé sur l'ensemble de la Commune.

Avant démarrage des travaux, une étude des sols avait

déterminé la présence de grès à extraire sur le passage des canalisations. Après seulement 800 m exécutés, la quantité de grès initialement prévue a été intégralement consommée. Il a donc été décidé de stopper, pour un temps, le chantier afin de mener des investigations complémentaires. L'utilisation d'un géo-radar, permettant une analyse fine des sols par imagerie, permettra d'avoir une idée précise de la quantité de grès restante à enlever. Les travaux reprendront au premier trimestre 2020.



Le coût prévisionnel des travaux est de 3 000 000 euros avec le concours financier de l'Agence de l'Eau Seine Normandie ainsi que du Département de la Seine-Maritime.



ORDURES MENAGERES

Le ramassage des
ORDURES MENAGERES
est effectué le **MARDI**

(Les poubelles devront être sorties le lundi soir)



Modification des jours de collecte en raison des jours fériés en 2020

Jour férié	Jour de collecte reporté au
Mardi 14 juillet 2020 (*)	Mercredi 15 juillet 2020

(*) ces jours fériés entraînent un glissement de toute la semaine de collecte (ex. le lundi habituel au mardi, **le mardi habituel au mercredi** et ainsi de suite jusqu'au samedi)

HORAIRES OUVERTURE DÉCHETTERIES COMMUNAUTAIRES Littoral - Vallée - Brametot

	SAINT VALERY EN CAUX Déchetterie du Littoral Route de Dieppe		CANY-BARVILLE Déchetterie de la Vallée Route de Calvaille		BRAMETOT Déchetterie La Cavée Ballet - Rte de Vénestanville	
	ÉTÉ Avril à octobre	HIVER Novembre à mars	ÉTÉ Avril à octobre	HIVER Novembre à mars	ÉTÉ Avril à octobre	HIVER Novembre à mars
	LUNDI	9h - 12h 14h - 19h	9h - 12h 14h - 17h	14h - 19h	14h - 17h	14h - 19h
MARDI	Fermée		9h - 12h 14h - 19h	9h - 12h 14h - 17h	9h - 12h 14h - 19h	9h - 12h 14h - 17h
MERCREDI	14h - 19h	14h - 17h	9h - 12h 14h - 19h	9h - 12h 14h - 17h	9h - 12h 14h - 19h	9h - 12h 14h - 17h
JEUDI	9h - 12h 14h - 19h	9h - 12h 14h - 17h	Fermée		Fermée	
VENDREDI	9h - 12h 14h - 19h	9h - 12h 14h - 17h	9h - 12h 14h - 19h	9h - 12h 14h - 17h	9h - 12h 14h - 19h	9h - 12h 14h - 17h
SAMEDI	9h - 12h 14h - 19h	9h - 12h 14h - 17h	9h - 12h 14h - 19h	9h - 12h 14h - 17h	9h - 12h 14h - 19h	9h - 12h 14h - 17h
DIMANCHE	Fermée		Fermée		Fermée	

Arrêt des entrées : **15 minutes** avant la fermeture

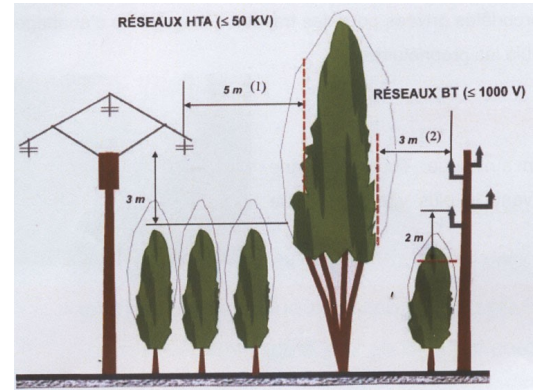
Renseignements :
Service déchets 02 35 57 50 69

Infos diverses

Elagage

Nous vous encourageons à procéder à l'élagage de vos arbres et haies en bordure de route et notamment à proximité des installations électriques, téléphoniques, et de l'éclairage public.

La période hivernale étant particulièrement propice à ces travaux extérieurs, nous vous remercions à l'avance pour les efforts que vous entreprendrez.



Urbanisme

Toutes les constructions sur la Commune de Gueutteville-les-Grès doivent respecter le Règlement National d'Urbanisme (RNU) et nécessitent le dépôt en Mairie :

- soit d'une déclaration préalable s'il s'agit d'une construction de moins de 20 m²
- Soit d'un permis de construire si le projet de construction est supérieur à 20 m²

Traitement des talus



Il est demandé de ne pas traiter les talus se situant en bordure de chaussée.

En effet, la terre qui n'est plus retenue par l'herbe s'éboule, détruisant le talus et empêchant l'écoulement des eaux pluviales.

Horaires autorisés pour la tonte des pelouses et autres activités bruyantes

les jours ouvrables :	de 8 h 30 à 12 h 00 de 14 h 00 à 19 h 30
les samedis :	de 9 h 00 à 12 h 00 de 14 h 00 à 19 h 00
dimanches et fériés :	de 10 h 00 à 12 h 00



Infos diverses



Permanence de la mairie du 23/12/2019 au 05/01/2020 :

Jeudi 2 janvier 2020 de 16 h 30 à 18 h 00

Monsieur David Lambion, Maire, se tient à
votre disposition au 06.61.87.89.76

Inscriptions sur la liste électorale

Depuis le 1er janvier 2019, le Répertoire Électoral Unique est en vigueur.

Ainsi, toute personne peut solliciter son inscription sur la liste électorale en mairie toute l'année, et en vue d'un scrutin, jusqu'au 6ème vendredi précédant ce scrutin, soit jusqu'au 7 février 2020 pour pouvoir voter aux élections municipales.

Possibilité de s'inscrire par internet :

<https://www.service-public.fr/particuliers/vosdroits/R16396>

Date du prochain scrutin : élections municipales les dimanches 15 et 22 mars 2020 (inscription jusqu'au 7 février 2020).

Votre avis nous intéresse !

La Gazette Gueuttevillaise évolue, n'hésitez pas à faire connaître vos attentes sur les sujets qui pourront être abordés dans notre journal.

Communiquez-nous vos idées par téléphone au 02.35.97.05.51 ou par courriel à l'adresse suivante : mairie.gueutteville-les-gres@wanadoo.fr



**N'hésitez pas à consulter les informations sur notre site internet :
www.gueutteville-les-gres.fr
et sur la page facebook : mairie de Gueutteville-les-grès**

Arbre de Noël



Le samedi 14 décembre, une quarantaine d'enfants et leurs parents ont répondu à l'invitation de la municipalité pour passer l'après-midi au cinéma de Veules les roses. Après la projection du film "ABOMINABLE", le père Noël leur rendit visite, leur distribuant des friandises et partageant un goûter avec eux.



Permanences de la mairie :

Lundi de 14 h 30 à 16 h 00
Jeudi de 16 h 30 à 18 h 00

(permanences modifiées pendant les vacances scolaires : consultez l'affichage municipal ou le répondeur téléphonique)

Mairie de GUEUTTEVILLE-LES-GRES

295 rue de la Fonderie

76460 GUEUTTEVILLE-LES-GRES

Téléphone/Fax : 02 35 97 05 51

E-mail : mairie.gueutteville-les-gres@wanadoo.fr

Site internet : www.gueutteville-les-gres.fr

Directeur de la publication :

Monsieur David LAMBION

Rédacteur en chef :

Monsieur Jean-Louis RABAULT

Secrétaire de rédaction :

Madame Isabelle GAVERIAUX

Imprimé par nos soins

Dépôt légal du 4^{ème} trimestre 1995

